

 MADE IN GERMANY



Uputstvo za upotrebu

SRB AeroFlow ® Električni radijator

Opšte informacije

Uslovi garancije

Uputstvo za montažu zidne konzole

Uputstvo za upotrebu FlexiSmart upravljanja

Izbor jezika

Pošto trenutno nema srpskog jezika u izboru na termostatu, uputstvo za upotrebu će se prikazati upotrebom nemačkog jezika.



Molimo Vas da pre upotrebe uređaja pažljivo pročitate ovo uputstvo

Opšte informacije

1. Uputstva za bezbednu upotrebu

Molimo Vas, pažljivo pročitajte uputstva za upotrebu AeroFlow električnog radijatora i ovde navedene informacije.

Električni radijator je namenjen za grejanje unutrašnjih prostorija. Oštećeni uređaji (npr. kabel za napajanje) se ne smeju koristiti. Ukoliko je montiran na pravilan način zadovoljava IP klasu zaštite od prskanja vode. U slučaju fiksnog priključenja na mrežu priključak mora biti obezbeđen osiguračem. Upotreba zapaljivih supstanci u blizini uređaja je moguća samo ako se uređaj ohladio na sobnu temperature. Radijator ne postavljajte direktno na zid, upotrebite priložene držače.

Uređajem ne treba da upravljaju osobe koje su ograničenih mentalnih sposobnosti kao ni deca ili osobe koje nemaju dovoljno pravih informacija za njegovo upravljanje. Jedino ako su pod nadzorom osobe koja zna upravljati uređajem.

2. Priključenje na električnu mrežu

Uređaj se priključuje na električnu mrežu uključanjem odgovarajućeg utikača u utičnicu ili direktnim priključenjem. Pre priključivanja je potrebno ispitati ispravnost priključne tačke. Ako se utvrdi da nije ispravna potrebno je izvršiti popravku.

Grejni uređaj se upravlja termostatom koji se na njemu nalazi.

3. Montaža

Montaža se vrši na zid u horizontalnom položaju. Postavljanje na plafon nije dozvoljeno. Grejni uređaj se najčešće postavlja pod prozor ili na spoljni zid. Potrebno je obezbediti da uređaj slobodno može emitovati toplotu.

4. Grejanje

Grejanjem upravlja termostat. Ako je on postavljen na višu temperature uređaj će duže raditi. Moguće je da će se u toku rada osetiti neugodan miris koji posledica toga da neki elementi još nisu do kraja pečeni. Nakon izvesnog vremena neugodan miris će nestati. Po potrebi provetrite prostoriju. U toku rada će se možda čuti i neko pucketanje koje takođe nije problematično jer se javlja u momentu zagrevanja šamotnih ploča.

5. Zaštita od pregrevanja

U cilju zaštite od pregrevanja uređaj je opremljen termičkim prekidačem. Ukoliko se uređaj iz nekog razloga pregreje automatski dolazi do njegovog isključivanja. Nije dozvoljeno prekrivanje uređaja. Troškovi oštećenja nastalih zbog nepravilne upotrebe padaju na teret kupca.

6. Greške

U slučaju da uređaj ne greje proverite podešavanja termostata. Moguće je da je došlo do prekida u snabdevanju električnom energijom. Kontaktirajte stručno lice. Ukoliko se greška koja je nastala odnosi na dobavljača potrebno je da prijavite serijski broj uređaja koji se nalazi na pločici na uređaju.

7. Održavanje uređaja

Pre svakog održavanja isključite napajanje uređaja električnom energijom. Sačekajte da se potpuno ohladi. Mekom mokrom krpom prebrišite uređaj. Nemojte koristiti nikakva hemijska sredstva za čišćenje. Za čišćenje otvora na uređaju može se dokupiti specijalna četka.

8. Uputstva za odlaganja

Ne sme se odlagati zajedno sa kućnim otpadom. Uređaji označeni na ovaj način se na poseban način odlažu i kasnije se vrši njihova reciklaža. Konsultujte lokalnu organizaciju zaduženu za problematiku odlaganja.



Uslovi garancije

Električni radiator ima 30 godina garancije da deo proizvodnje toplote dok je na deo upravljanja uređajem, rezervne delove i dodatke garancija 2 godine. Garantni uslovi koji su u skladu sa svim zakonskim regulativama odnose se samo na uređaje koji su novi kupljeni. Ne odnose se na uređaje koje je kupac nabavio od drugog krajnjeg kupca.

Garancija je važeća u slučajevima kada je došlo do pojave fabričke greške ili greške u materijalu.

Greške koje nastanu po isporuci a ustanovi se da su posledica greške materijala ili proizvodnje se popravljaju na trošak davaoca garancije.

Garancija pokriva trošak zamene loših delova. Ukoliko se ustanovi da je do greške na uređaju došlo usled neodgovarajuće upotrebe uređaja, namernog oštećenja, oštećenja usled nemarnog transporta, neodgovarajućeg priključenja na električnu mrežu ili nepridržavanja uputstva za održavanje, garancija ne važi. Strogo je zabranjeno da uređaj rastavlja neovlašteno lice i u tom slučaju garancija prestaje da važi.

Ne dolazi do gubitka garancije ako se vrši zamena upravljačkog modula ili skraćuje napojni kabel do razumne granice.

U slučaju potrebe za pregledom uređaja ili njegovih delova potrebno je ustanoviti da li je garancija validna. Potom se pristupa zameni a trošak ide na račun garancije.

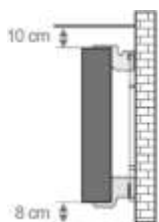
Kupac ne može da sklapa nikakve dodatne uslove za garanciju u slučaju oštećenja uređaja. Oštećenja koja nastaju moraju se prijaviti u roku od nedelju dana i informacija se mora proslediti u pismenom obliku ili na e-mail adresu.

Uputstvo za postavljanje zidne konzole

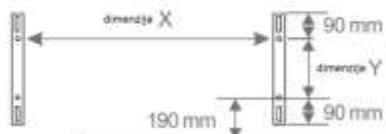
Kod montaže na zid treba koristiti priloženu konzolu. Pri postavljanju ili upotrebi u vlažnim prostorima treba se pridržavati pravila VDE 0100 deo 701.

Uređaj se ne sme postaviti direktno na zid. Treba uzeti u obzir određeno rastojanje od zida u cilju dobre cirkulacije toplog vazduha.

Ne preuzimamo odgovornost za neodgovarajuću montažu i kvarove nastale usled pogrešnog postavljanja. Ako imate nedoumice oko montaže konsultujte se sa stručnim licem. U zavisnosti od tipa konstrukcije zida upotrebite odgovarajuće vijke i tiple. Pri montaži uzmite u obzir preporučljiva minimalna rastojanja (vidi sliku).



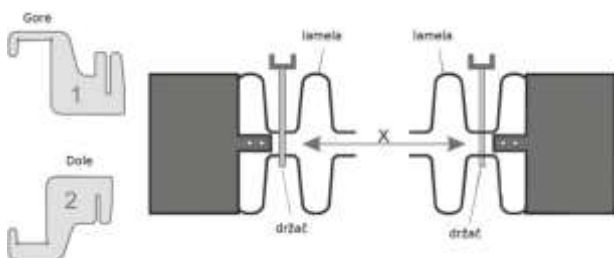
slika 1



slika 2

Svaki uređaj raspolaže sa 4 držača koji obezbeđuju optimalnu montažu.

Molimo Vas da uzmete u obzir pravilno postavljanje držača prema sledećoj slici.

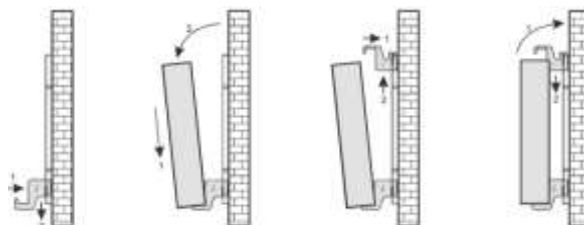


U sledećoj tabeli su navedene potrebne dimenzije za montažu nosača za svaki tip uređaja:

Tip radijatora	Dim x u mm	Dim y u mm
MINI 650	232	405
COMPACT 1300	466	405
MIDI 1950	766	405
MAXI 2450	1066	405
SLIM 1200	766	120
SLIM 1600	1066	120
SLIM TALL 1600	232	1040

Pri montaži sledite sledeće korake:

1. Postavite U-šine na potrebno rastojanje po prethodnoj tabeli
2. U U-šinu postavite držače označene brojem 2
3. Postavite radijator na te držače naginjući ga kako je to na slici prikazano
4. U U-šinu postavite držače označene brojem 1
5. Potom podignite radijator (bez poklopca) u vertikalni položaj i prikačite gornje držače kako bi se radijator pričvrstio.



Senzor temperature

Senzor se nalazi na dnu radijatora. Pomoću kabla senzora se može odrediti pozicija senzora.

SmartStart (pametno upravljanje)

Pomoću ove opcije obezbeđujemo da se željena temperature dostigne pre vremena podešenog za početak grejanja. Nije greška! Opcija je upotrebljiva samo u programiranom načinu rada. Može se isključiti. U tom slučaju uređaj počinje grejati u vremenu podešenom za grejanje.

FlexiSmart

Mogućnost da uređaj u prvoj svojoj nedelji rada "nauči" kada da počne grejanje. Tako funkcija pokreće grejanje 15 minuta pre željenog vremena.

Letnje-zimsko računanje vremena

FlexiSmart opcija nema mogućnost prelaska na drugačiji način merenja vremena tako da je potrebno ručno promeniti vreme. Izuzetak je ako je FlexiSmart povezan na neki internet modul i odatle preuzima podešavanje vremena.

PODEŠAVANJA FlexiSmart funkcije

Prvi meni koji se pojavljuje pri uključenju AeroFlow radijatora. Gore levo se pojavi aktualno vreme. Trenutna sobna temperatura se pojavljuje u srednjem delu ekrana. Dole desno je željena podešena temperatura.

Status-Anzeige



- Manualni način rada. Podešavanje temperature strelicama
- AeroFlow radijator je u programabilnom načinu rada
- Radijator greje. Kada postigne željenu temperaturu ikona nestaje
- Funkcija "otvoreni prozor". Radijator se isključuje privremeno
- Pokazuje broj dana do povratka sa odmora (letovanja)
- Zaključavanje menija. Za otključavanje 5 sekundi obe strelice

Napomene:

Ako se ikona vremena ne pojavljuje, povećajte ili smanjite strelicama podešenu temperaturu. AeroFlow će zadržati željenu podešenu. Ukoliko se ikona vremena vidi ipak se može menjati temperatura. Tako podešena temperatura će biti važeća do početka sledećeg podešenog termina i AeroFlow se vraća u programski način.

Za isključenje grejanja držimo pritisnut taster OK 5 sekundi. Aktivirati će se „mirovanje“ i potrošnja energije pasti na ispod 0,1watt.

Temperatur-Übersicht



Pritiskom na bilo koji taster nekoliko sekundi, na ekranu se pojavljuje informacija o trenutnoj i podešenoj željenoj temperaturi.



Želite da podesite ili menjati vrednosti podešene temperature a ne vidite ovaj meni? Aktivirajte programabilni način tako što ćete ući u meni Einstellungen i uključiti opciju Programmierung.



Ukoliko želite pregledati plan podešenih temperatura odaberite ovu opciju. Ovde se ništa ne može menjati.



Izaberite dan u nedelji za koji bi želeli videti podešavanja.
(Montag-ponedeljak ...Sonntag-nedelja)

Beginn	Ende	Temp.
00:00 - 08:00		11,0°C
08:00 - 16:00		19,0°C
16:00 - 00:00		11,0°C
--:-- --:--		-- °C
--:-- --:--		-- °C
--:-- --:--		-- °C

Prikaz podešavanja za odabrani dan. Za izlaz pritisnite OK



Podesite plan temperatura po Vašoj želji.



Izaberite dan u nedelji. Strelicama možete birati dan a sa OK izabrati. Pozicionirate se na Zeitraum einstellen i sa OK izaberete.



Strelicama birate željeni period i potvrdite sa OK



Strelicama podešavate početak grejnog perioda, potvrdite sa OK



Strelicama podešavate završetak grejnog perioda, potvrdite sa OK



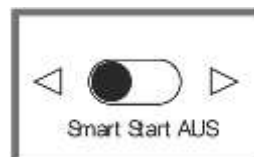
Strelicama podešavate željenu temperaturu, potvrdite sa OK



Potvrda svih odabranih podešavanja se radi pritiskanjem strelice na dole. Za izlazak iz programiranja pritisnite OK.



Dozvoljavanje ili zabrana Smart Start opcije. Kada je opcija uključena onda je prostorija već u vreme početka perioda zagrejana.



Uključivanje ili isključivanje Smart Start opcije



Funkcija za brzo povećanje sobne temperature. Za aktiviranje pritisnite OK. Kada je funkcija uključena ne deluje funkcija otvorenog prozora.



Podrazumevana vrednost opcije je 30 minuta. Pri uključivanju opcije počinje odbrojavanje. Ne treba ništa pritiskati. Strelicama se može podesiti u koracima od 5 minuta period kada da uređaj ponovo aktivira brzo zagrevanje. Tasterom OK možemo deaktivirati funkciju.



Meni Podešavanja



Strelicama možemo uključiti ili isključiti programiranje. Ako je opcija isključena meni za programiranje nije dostupan. Tada strelicama ručno podešavamo željenu temperaturu.



Funkcija otvorenog prozora koju ovde možete uključiti ili isključiti. Ako je aktivna, AeroFlow radiator se automatski isključuje ako je prozor u prostoriji otvoren.



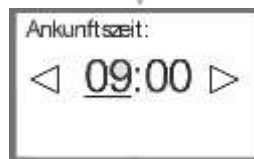
Uključite ili isključite opciju otvorenog prozora. Kada AeroFlow radiator identifikuje otvoreni prozor isključiće grejanje na minimum 15 minuta. Nakon 20 minuta od isključenja izvršiće ponovnu proveru otvorenog prozora.



Funkcija za podešavanje dužeg odsustvovanja. U slučaju da je ova funkcija uključena programski način rada je onemogućen za vreme njegovog trajanja.



Strelicama odaberite broj dana odsutnosti. Isključivanje funkcije se postiže postavljanjem parametra na "-" a ne na 0.



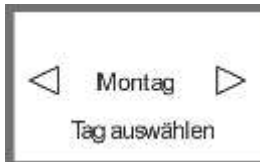
Podesite vreme povratka. Prvo se podešava sat a potom minuti. Potvrda opcije je sa OK.



Podešena temperatura je ona koju očekujemo po povratku. Ukoliko je bio uključen programirani način rada nije moguće ovde menjati temperature. Po isteku perioda odsutnosti nastavlja se programirani plan grejanja. Ako nije aktivan programirani način, strelicama možemo podesiti željenu temperaturu.



Podešavanje dana i vremena



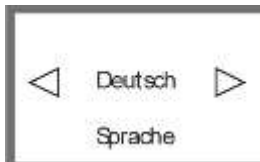
Izaberite dan i potvrdite sa OK



Izaberite sat i potvrdite sa OK.
Izaberite minute i potvrdite sa OK.



Podešavanje jezika menija.



Izaberite odgovarajući jezik i potvrdite sa OK



Ovaj meni omogućava korekciju merene temperature. Ako temperatura izmerena ugrađenim senzorom odstupa od stvarne sobne temperature ona se može uskladiti.



Ako je temperature preniska povećajte korektivnu vrednost AeroFlow radijatora.
Npr.: Sobna temperatura = 21 °C
Prikazana temperatura = 20 °C
Podesite vrednost parametra +1 i potvrdite sa OK



Ako je programirani način rada aktivan, u nepodešenim periodima opcija protiv smrzavanja je aktivna. Npr.:
Period 1: 8:00-9:00 = 22 °C
Period 2: 9:01-19:00 = 23 °C
U periodu od 19:01-7:59 funkcija protiv smrzavanja je aktivna.



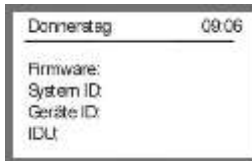
Izaberite vrednost između 0 °C i 17 °C. Ako je uključen Smart Start opcija protiv smrzavanja će biti aktivna do sledećeg podešenog perioda grejanja.



Funkcija omogućava bežično povezivanje AeroFlow radijatora. Potrebna je dogradnja internet modula koji nije deo standardne opreme.



Informacije o sistemu. Npr.: verzija softvera.



Detalji informacija o sistemu



Vraćanje fabričkih vrednosti. PAŽNJA: sva do tada podešavanja se gube.



Pratite uputstva na ekranu. Posle toga se AeroFlow radijator ponovo pokreće. POjavljuje se početni ekran.



Izlazak iz menija.
Pojavljuje se početni ekran.